

Benvolgut director/a,

Amb aquest escrit us fem arribar un **avançament dels resultats** mitjans del vostre centre obtinguts a partir de les dades recollides a la prova que ha realitzat l'alumnat de 6è. Cal recordar que els resultats de la prova, que mesura uns coneixements i competències bàsics i no uns nivells d'excel·lència, no condicionen el pas de l'alumnat a la secundària.

Aquest informe conté:

Una descripció dels diferents aspectes avaluats en cada competència (p.2)

La situació de la puntuació mitjana de l'alumnat del centre en uns gràfics de nivell d'assoliment global per a cada una de les competències avaluades, on també hi ha representada la puntuació mitjana de l'alumnat de Catalunya.

*Estar dintre del "nivell mitjà"* vol dir que la mitjana de les respostes de l'alumnat del centre en els ítems considerats més rellevants com a indicadors de domini de les competències al final de l'educació primària han estat correctes.

*Estar dintre del "nivell baix"* significa que la mitjana de les respostes de l'alumnat del centre no superen el llindar de domini de les competències.

*Estar ubicat en el "nivell alt"* vol dir que la mitjana de les respostes de l'alumnat supera fins i tot els ítems més difícils. (p.2)

Una descripció gràfica més detallada del percentatge d'alumnat del centre ubicat en cada nivell d'assoliment segons una distribució per al global de la competència i per a cadascun dels aspectes o àmbits avaluats. En tots els gràfics es faciliten també dades del conjunt de l'alumnat de Catalunya.

Competència lingüística en llengua catalana (p.3) i en llengua castellana (p.4): comprensió lectora i expressió escrita.

Competència matemàtica (p.5): numeració i càlcul; espai, forma i mesura; i relacions i canvi / resolució de problemes.

Com a informació complementària, cal recordar que les dades que es faciliten corresponen exclusivament als resultats obtinguts per l'alumnat del centre que ha estat inclòs en l'aplicació informàtica del Departament d'Educació i que ha seguit un procés protocolitzat de realització i de correcció de la prova. L'alumnat del centre que ha estat exempt de la realització de la prova d'acord amb els criteris prèviament establerts (alumnat nouvingut que no té un coneixement suficient de la llengua de la prova, alumnat amb necessitats educatives especials o alumnat amb malaltia prolongada) no ha estat inclòs en l'anàlisi dels resultats i queda en mans dels centres donar la informació a les famílies d'aquests alumnes.

La informació que es facilita és un avançament de resultats que es podrà utilitzar per a l'avaluació del centre sempre que es contextualitzi amb altres informacions i avaluacions. En tot cas, els indicadors de centre, elaborats per la Inspecció d'Educació, ajudaran a interpretar aquests resultats i orientar les decisions posteriors per a la millora. Des de la Subdirecció General d'Inspecció es facilitarà informació complementària de com i quan es pot accedir als informes de centre.

El Consell Superior d'Avaluació, com a òrgan responsable de l'avaluació del sistema educatiu, elaborarà un informe més detallat amb resultats globals de les competències i dels aspectes o àmbits avaluats en tots els centres de Catalunya. També es realitzaran anàlisis segregades que donaran resultats segons variables de l'alumnat i dels centres. Aquest informe inclourà diferents consideracions i propostes de millora que orientaran la presa de decisions en política educativa.

Finalment, vull agrair molt sincerament la col·laboració del vostre centre en aquest procés i confio que tot aquest esforç reverteixi realment en la millora de l'educació a Catalunya.

Cordialment,  
Joaquim Prats Cuevas

President del Consell Superior d'Avaluació del Sistema Educatiu  
Juny de 2009

Centre: Marillac

Servei Territorial: Consorci d'Educació de Barcelona

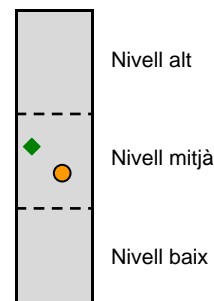
### COMPETÈNCIA LINGÜÍSTICA: LENGUA CATALANA

En competència lingüística en llengua catalana s'avalua:

**Comprensió lectora:** la capacitat de considerar el text com un tot i la capacitat d'identificar la idea principal o general d'aquest text (comprensió global); la capacitat per localitzar i extreure informació concreta, competència que implica l'atenció a les diverses parts o fragments del text (obtenció d'informació literal); la capacitat de l'alumnat per analitzar el text més en profunditat, realitzar inferències i extreure'n les informacions no explícites (interpretació del significat).

**Expressió escrita:** la capacitat comunicativa (competència discursiva); l'ordre en l'exposició de les idees, la coherència i cohesió del discurs, així com el registre adequat a la situació comunicativa; el coneixement del lèxic, l'ortografia i les estructures morfosintàctiques bàsiques de la llengua (competència lingüística); i la presentació i la grafia (aspectes formals).

Grau d'assoliment global



Centre Catalunya

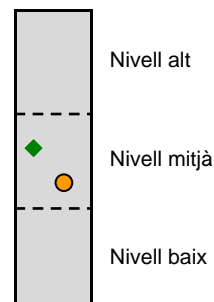
### COMPETÈNCIA LINGÜÍSTICA: LENGUA CASTELLANA

En competència lingüística en llengua castellana s'avalua:

**Comprensió lectora:** la capacitat de considerar el text com un tot i la capacitat d'identificar la idea principal o general d'aquest text (comprensió global); la capacitat per localitzar i extreure informació concreta, competència que implica l'atenció a les diverses parts o fragments del text (obtenció d'informació literal); la capacitat de l'alumnat per analitzar el text més en profunditat, realitzar inferències i extreure'n les informacions no explícites (interpretació del significat).

**Expressió escrita:** la capacitat comunicativa (competència discursiva); l'ordre en l'exposició de les idees, la coherència i cohesió del discurs, així com el registre adequat a la situació comunicativa; el coneixement del lèxic, l'ortografia i les estructures morfosintàctiques bàsiques de la llengua (competència lingüística); i la presentació i la grafia (aspectes formals).

Grau d'assoliment global



Centre Catalunya

### COMPETÈNCIA MATEMÀTICA

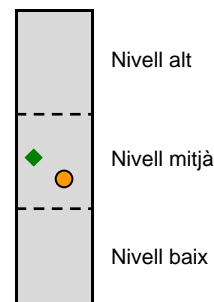
En competència matemàtica s'avalua:

**Numeració i càlcul:** la capacitat d'utilitzar tècniques matemàtiques bàsiques d'operar nombres (suma, resta, multiplicació, divisió i potenciació); llegir i entendre l'enunciat d'un problema directe i càlcul immediat (ús de producte, divisió, fracció d'un mig, sistema monetari, context horari); completar operacions no directes amb nombres decimals; i aproximar els resultats de les operacions de suma i resta.

**Espai, forma i mesura:** la capacitat de llegir i calcular mesures de longitud i superfície; comprendre les magnituds mesurables i les seves conversions; reconèixer la representació de figures elementals en tres dimensions; realitzar una estimació de mesures de longitud, pes i capacitat; i situar les distàncies recorregudes per persones en moviment.

**Relacions i canvi:** la capacitat de fer induccions sobre la regularitat en una sèrie de nombres i/o figures; respondre preguntes relacionades a una situació-problema; i planificar i desenvolupar estratègies de resolució.

Grau d'assoliment global



Centre Catalunya

Centre: Marillac

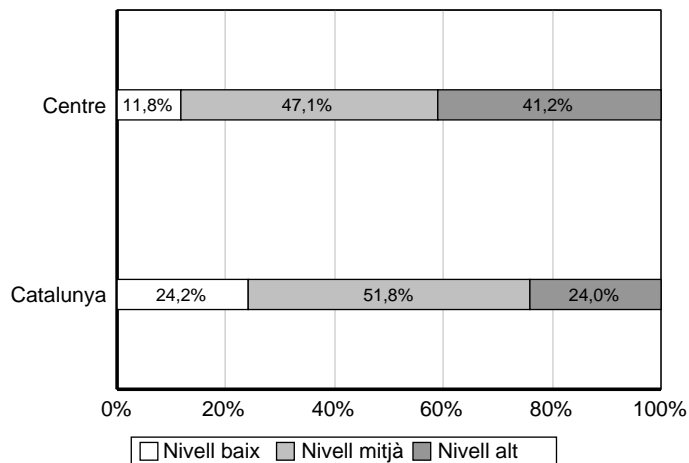
Servei Territorial: Consorci d'Educació de Barcelona

n<sub>alumnat amb prova corregida externament</sub> = 17

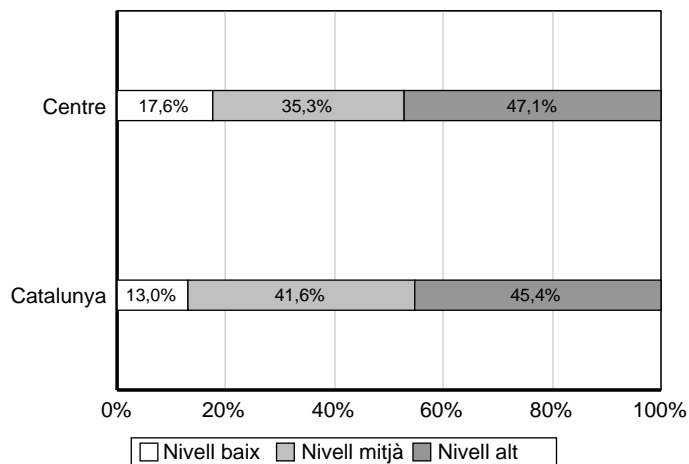
## COMPETÈNCIA LINGÜÍSTICA: LENGUA CATALANA

Percentatge d'alumnat de 6è d'educació primària del vostre centre situat en els nivells baix, mitjà i alt:

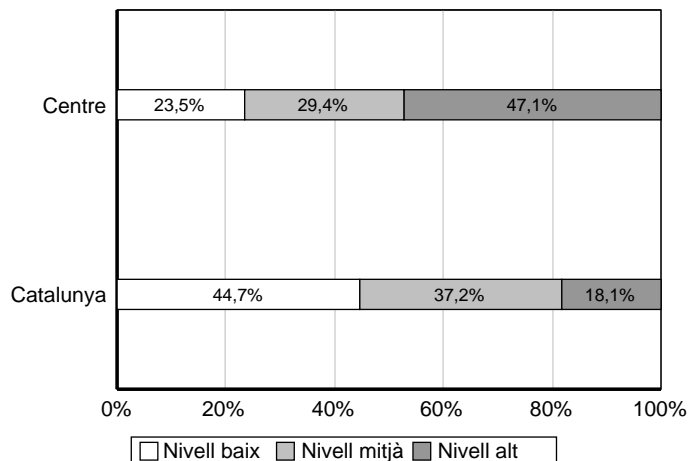
### Global competència lingüística: llengua catalana



### Comprensió lectora



### Expressió escrita



Centre: Marillac

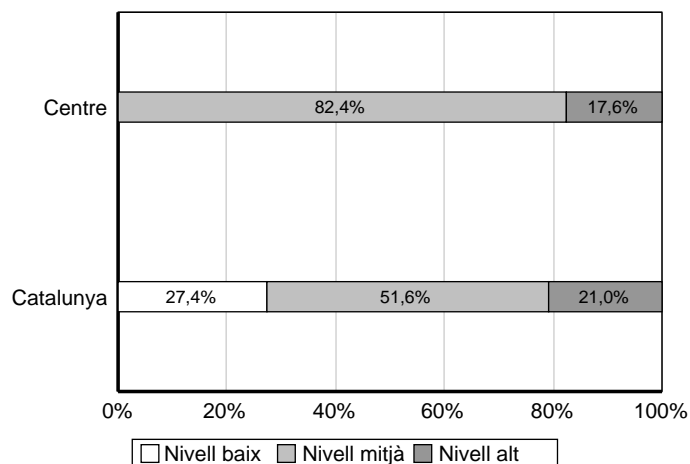
Servei Territorial: Consorci d'Educació de Barcelona

n<sub>alumnat amb prova corregida externament</sub> = 17

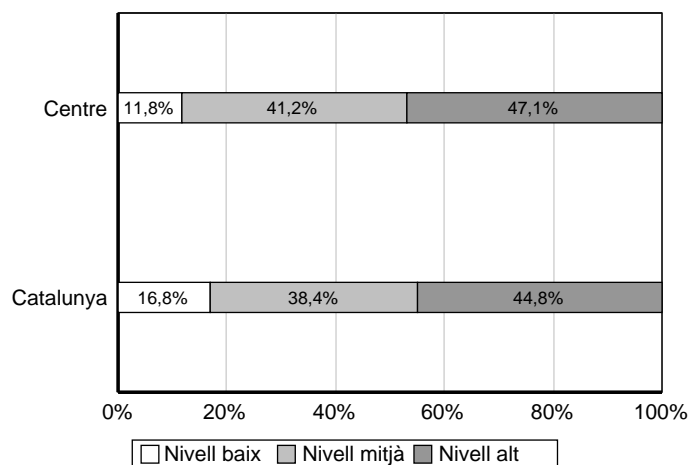
## COMPETÈNCIA LINGÜÍSTICA: LENGUA CASTELLANA

Percentatge d'alumnat de 6è d'educació primària del vostre centre situat en els nivells baix, mitjà i alt:

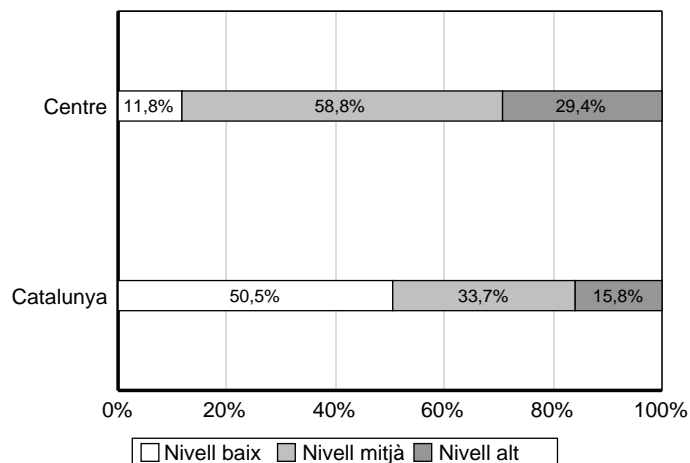
### Global competència lingüística: llengua castellana



### Comprensió lectora



### Expressió escrita



Centre: Marillac

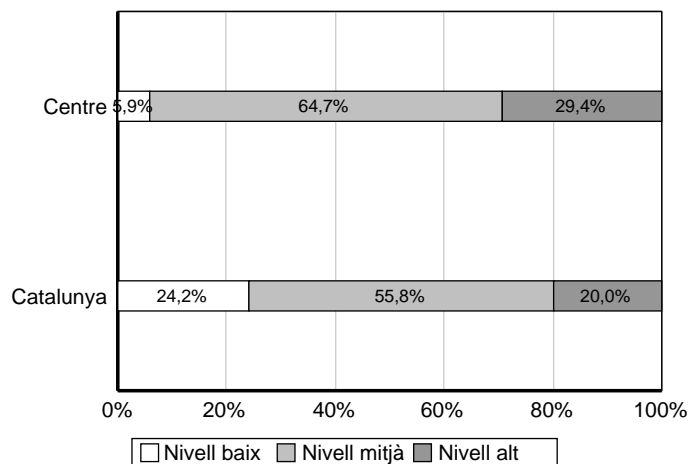
Servei Territorial: Consorci d'Educació de Barcelona

n<sub>alumnat amb prova corregida externament</sub> = 17

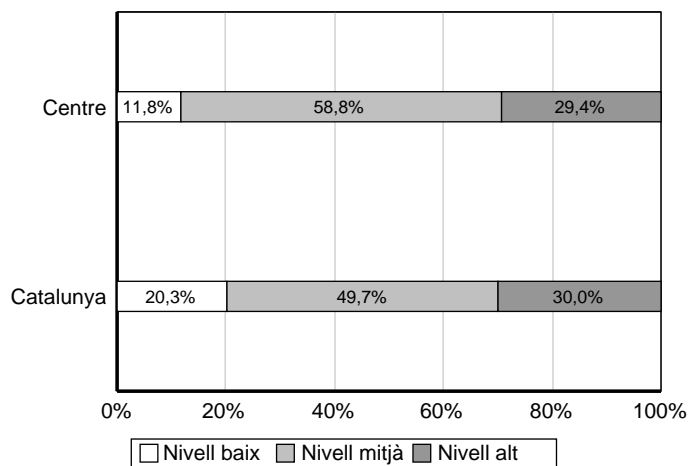
## COMPETÈNCIA MATEMÀTICA

Percentatge d'alumnat de 6è d'educació primària del vostre centre situat en els nivells baix, mitjà i alt:

### Global competència matemàtica



### Numeració i càlcul

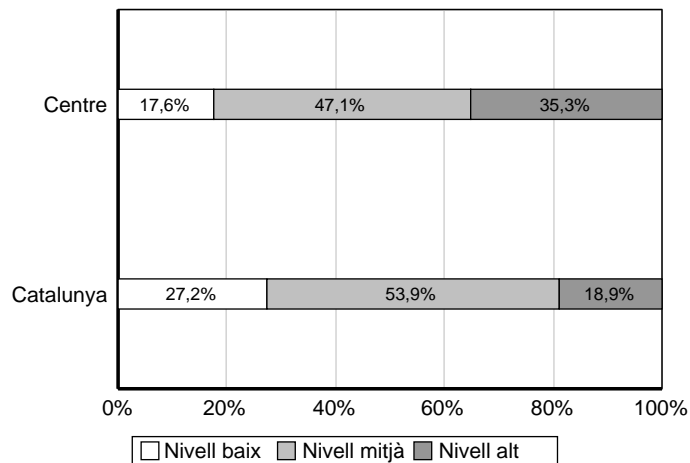


Centre: Marillac

Servei Territorial: Consorci d'Educació de Barcelona

n<sub>alumnat amb prova corregida externament</sub> = 17

### Espai, forma i mesura



### Relacions i canvi

